



Espace Naturel Sensible – Tourbière de l’Arselle et le lac Achard

Espace Naturel Sensible de la Tourbière de l'Arselle et le lac Achard

→ **Suivi des amphibiens - 2021**

Rédaction

Mathieu Juton

Coordination

Mathieu Juton

Relecture

Dominique Lopez-Pinot

Photo de couverture : Mathieu JUTON CEN Isère

Sommaire

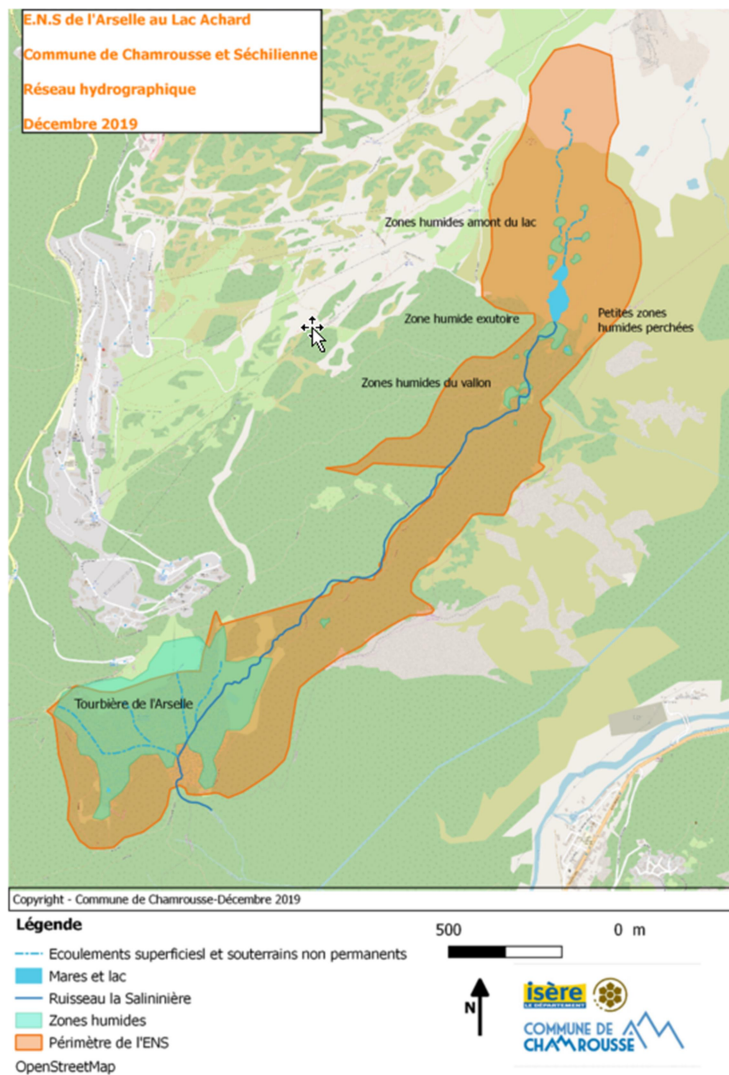
1. Contexte.....	4
2. Méthodologie.....	6
3. Résultats	6
4. Interprétations.....	10
5. Conclusions et perspectives	10

Suivi des Amphibiens – 2021

1. Contexte

L'Action SE6, intitulé « Suivi des populations de tritons, grenouilles rouges et crapaud commun. » répond à l'objectif à long terme nommé « OA2 : Maintien et préservation des espèces patrimoniales du site » et à l'objectif du plan « OA.2.2 : Maintien et amélioration du rôle d'habitat et de zone de reproduction du site pour les odonates et les amphibiens ». Au terme de ce plan de gestion, le résultat attendu est le maintien du cortège faunistique des zones humides.

Le suivi concerne l'ensemble de l'ENS. Les prospections se sont concentrées sur les zones en eau et les zones humides du site.

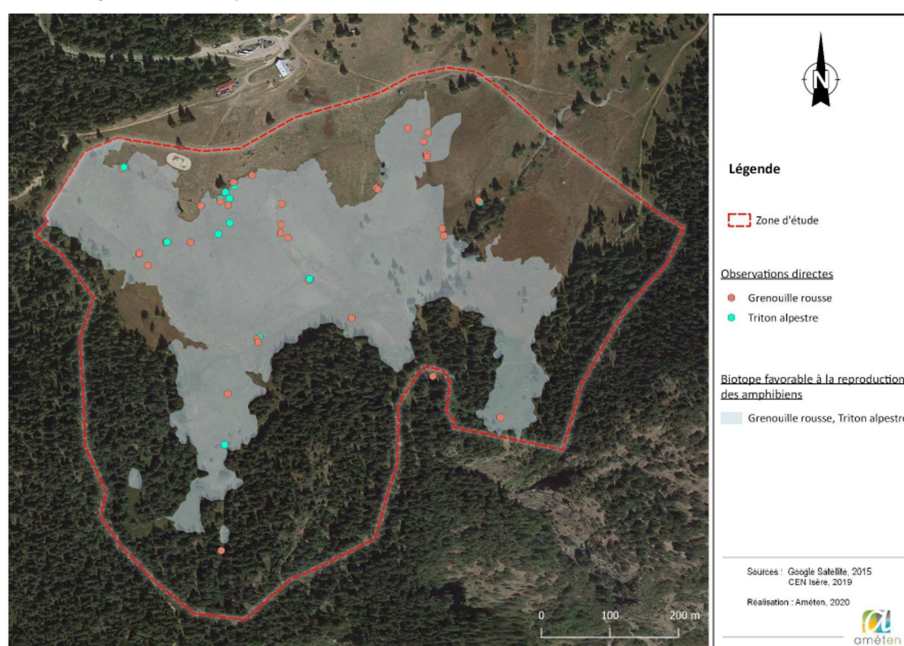


Le plan de gestion indique la présence de 4 espèces d'amphibien sur le site. Ce bilan est issu de la compilation de l'ensemble des données notamment des inventaires LPO de 2014 et AMETEN 2020.

Nom scientifique	Nom vernaculaire	Nbre Obs.	Liste rouge Rhône-Alpes	Protection en France	N° article de l'arrêté fixant la liste d'espèces protégées (si vide = non concerné) Arrêté 19/11/2007 liste amphibiens reptiles	Habitat	N°Annexe DH
<i>Bufo bufo</i>	Crapaud commun	25	NT	Oui	3	Mare, eaux stagnantes pour la reproduction, sinon boisements et prairies	/
<i>Ichthyosaura alpestris</i>	Triton alpestre	96	LC	Oui	3	Jusqu'à 3000m, milieu aquatique, boisements et prairies	/
<i>Natrix helvetica</i>	Couleuvre à collier	1	LC	Oui	2	Mares, lacs, rivières	/
<i>Rana temporaria</i>	Grenouille rousse	82	NT	Oui	5	Mare, eaux stagnantes	5
<i>Salamandra salamandra</i>	Salamandre tachetée	1	LC	Oui	3	Bois frais humides	/
<i>Podarcis muralis</i>	Lézard des murailles	1	LC	Oui	2	Lieux secs et chauds, ensoleillés et rocailloux, exposés au sud	4
<i>Zootoca vivipara</i>	Lézard vivipare	9	NT	Oui	3	Proximité des tourbières et zones en eau	/

Liste des amphibiens et reptiles

La carte suivante présente la localisation des espèces d'amphibiens protégées (à faible enjeu de conservation), recensées sur la zone d'étude, ainsi que les habitats potentiellement favorables à leur reproduction.



Carte de l'inventaire des amphibiens lors de l'étude AMETEN de 2020 sur la tourbière de l'Arselle

Les zones en eau libre du site, et les zones humides et tourbeuses associées permettent d'héberger la quasi-totalité des espèces d'amphibiens observables à cette altitude (au-delà de 1600m) en période de reproduction notamment.

Les amphibiens sont de bons indicateurs de la qualité des zones humides.

2. Méthodologie

Matériel utilisé : GPS, petite épuisette, appareil photo, carnet et cartographie sur smartphone

Les prospections se sont concentrées sur 2 jours de terrain (Mathieu Juton CEN Isère) : le 03/06/2021 et le 05/07/2021. Les prospections sont diurnes par prospection visuelle et par pêche à la petite épuisette (détermination adultes, larves et œufs).

Des données complémentaires ont été relevées le 18/08/2021 (Nicolas Biron CEN Isère) et intégrées à ce suivi.

L'ensemble des zones favorables à la reproduction des amphibiens ont été prospectées à chaque passage.

3. Résultats

3 espèces sur les 4 connues sur le site ont été recontactées cette année.

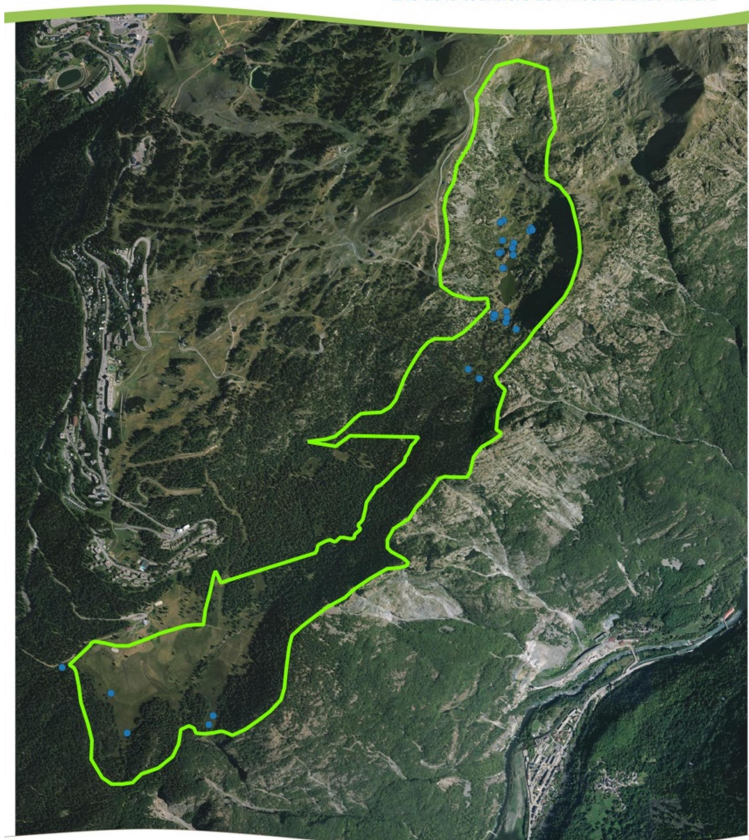
Seule la salamandre n'a pas été revue. D'après le plan de gestion, une seule observation de l'espèce a été effectuée sur le site. Sa présence est donc très probable au vue des habitats présents mais pas facilement détectable. Une prospection ciblée sur le ruisseau de la Salinière devrait permettre de détecter cette espèce.

L'ENS comporte de nombreux habitats favorables à la reproduction des amphibiens. En 2021, nous avons pu confirmer la reproduction de la Grenouille rousse, du Crapaud commun et du Triton alpestre.



Gouille tourbeuse (Mathieu Juton CEN Isère)

La Grenouille rousse effectue l'ensemble de son cycle biologique sur le site et est présente sur toute la zone d'intervention de l'ENS, avec des zones préférentielles pour la ponte au niveau des zones d'eau libre des tourbières.



Légende

Relevé 2021

- Grenouille rousse
- Zone d'intervention

0.36 0 0.36 0.72 km N

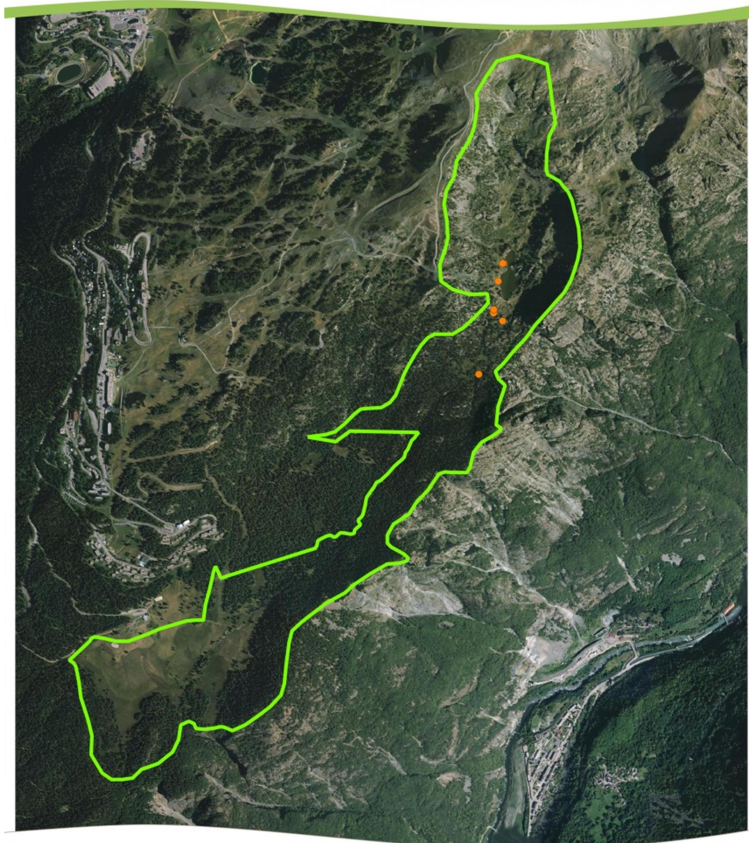
Éditée le : 25 novembre 2021

Sources :
CEN Isère 2021
© IGN - BD Ortho® 2015 • BD Topo® 2017



Grenouille rousse (Patrick Suchet CEN Isère)

Le Crapaud commun effectue l'ensemble de son cycle biologique sur le site avec des zones de reproduction concentrées autour du lac Achard et dans le lac lui-même. Le lac Achard reste la zone de reproduction la plus importante pour la population de Crapaud commun sur le secteur. La préservation des herbiers aquatiques et la bonne qualité du lac sont donc indispensables pour la survie de cette espèce.



Légende

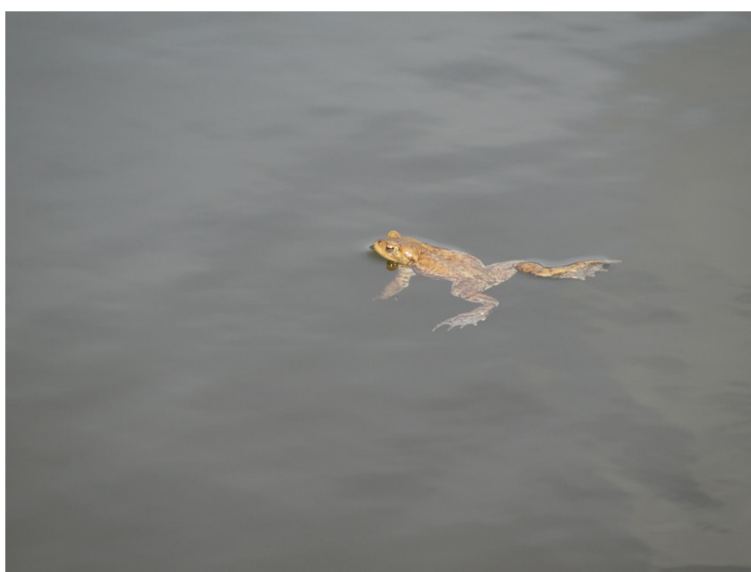
Relevé 2021

- Crapaud commun
- Zone d'intervention

0.36 0 0.36 0.72 km N

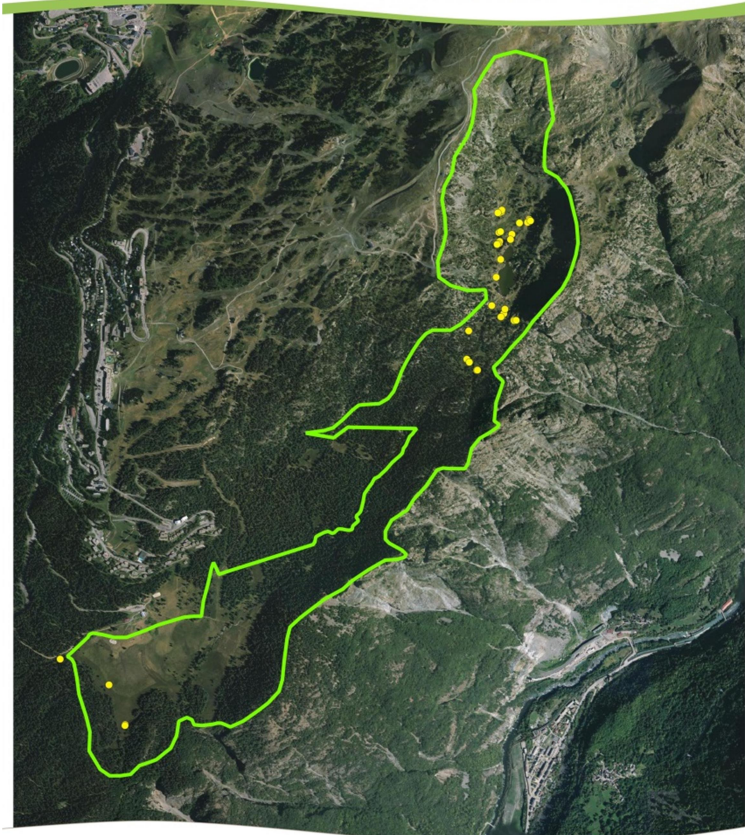
Éditée le : 25 novembre 2021

Sources :
CEN Isère 2021
© IGN - BD Ortho® 2015 • BD Topo® 2017



Crapaud commun (Mathieu Juton CEN Isère)

Le Triton alpestre effectue également l'ensemble de son cycle biologique sur le site et est présent sur toute la zone d'intervention de l'ENS.



Légende

Relevé 2021

- Triton alpestre
- ▭ Zone d'intervention



Éditée le : 25 novembre 2021

Sources :

CEN Isère 2021
© IGN - BD Ortho® 2015 • BD Topo® 2017



Triton alpestre (Mathieu Juton CEN Isère)

4. Interprétations

Globalement, les populations d'amphibiens semblent être en bon état de conservation sur le site. Elles assurent l'ensemble de leur cycle biologique (reproduction et hivernage) sur tout le périmètre du site et en nombre, même si ce suivi reste qualitatif et non quantitatif.

Le Crapaud commun a besoin de zone d'eau libre permanente et d'herbiers aquatiques pour se reproduire d'où sa présence au niveau du secteur du lac Achard où se concentrent les zones d'eau libre permanente du site. Le plateau de l'Arselle, malheureusement, ne présente pas d'habitat favorable au Crapaud commun. Le travail sur les drains de la tourbière et la création de mares pourraient permettre d'améliorer la situation.

Le Triton alpestre et la Grenouille rousse trouvent leurs habitats favorables à leurs reproductions sur le site surtout en 2021 où les gouilles tourbeuses sont restées en eau. Cependant avec les changements climatiques et les observations de ces dernières années, on remarque un assèchement de plus en plus tôt en saison et sur une plus longue période. A moyen terme, cela pourrait remettre en question le maintien des populations d'amphibiens du site.

5. Conclusions et perspectives

Pour maintenir les populations d'amphibiens en bon état de conservation, il convient de poursuivre la protection et le suivi des niveaux d'eau des gouilles tourbeuses. Cela permettra en temps utile d'intervenir afin d'éviter une disparition de ces espèces.

Le plateau de l'Arselle est déjà dans une situation préoccupante en termes d'assèchement estival mais les espèces d'amphibien sont encore bien présentes. Il est donc important de pouvoir mener à bien la restauration de la tourbière par la suppression d'un certain nombre de fossés de drainage.

Dans le cas où cela ne suffirait pas, il serait intéressant de restaurer des gouilles au sein du plateau de l'Arselle.

La protection de la qualité d'eau et des herbiers aquatiques (baignade et chien interdit) du lac Achard est indispensable pour permettre le maintien de la population de Crapaud commun. L'étude sur la population piscicole du lac nous permettra également d'évaluer s'il faut intervenir à ce niveau pour préserver les amphibiens.

La protection actuelle des zones tourbeuses autour du lac permet également de préserver les zones de reproduction des amphibiens.

Ce suivi ne nécessite pas d'être réalisé tous les ans comme ce qui était préconisé au plan de gestion. Une réalisation tous les 3 ans suffira pour suivre l'évolution de ces populations avec une recherche spécifique sur la salamandre.

Une vigilance est toutefois à maintenir sur l'assèchement de gouilles tourbeuses et sur la remontée d'espèce d'amphibiens comme le Triton palmé, la Grenouille agile ou la Grenouille verte en lien avec les changements climatiques.