



Le GRÉSIVAUDAN
communauté de communes

Autonomie, Santé, Emploi-Insertion, Prévention, Social - 2023

**Direction Autonomie, Santé et Solidarités (DASS)
Communauté de communes Le Grésivaudan**

communauté de communes

390 rue Henri Fabre - 38926 Crolles cedex

www.le-gresivaudan.fr

Tél. 04 76 08 04 57 - Fax 04 76 08 85 61 - bienvenue@le-gresivaudan.fr

Les élus communautaires



Le Président : **Henri BAILE**



La vice-présidente en charge des solidarités et du lien social (*autonomie et social*) : **Françoise MIDALI**



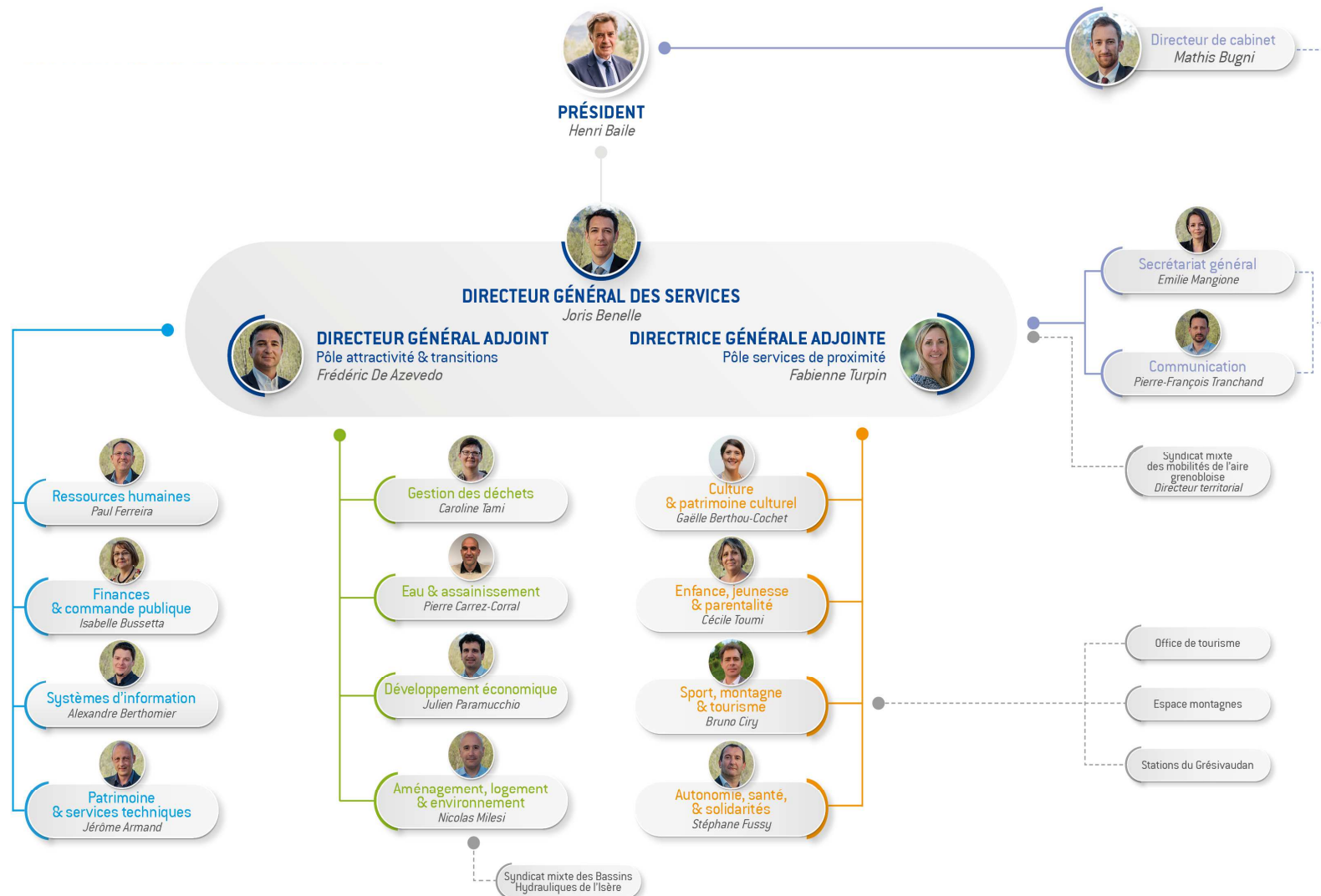
Le vice-président en charge de l'emploi, de l'insertion, de la prévention et de la santé : **Roger COHARD**



Le vice-président en charge des solidarités intercommunales et des partenariats institutionnels (*Espace France Services*) : **Patrick BEAU**



CCLG : Organigramme des services



Les politiques mises en œuvre

	Autonomie	Santé	Emploi - Insertion	Prévention	Social
Objectifs	<ul style="list-style-type: none"> • Accompagner les personnes âgées dépendantes par une prise en charge globale • Développer des actions en faveur du soutien à domicile et de l'accompagnement des personnes âgées vieillissantes • Soutenir les aidants 	<ul style="list-style-type: none"> • Favoriser le bon état de santé de la population pour répondre aux enjeux identifiés sur le territoire • Optimiser l'accès aux soins et la coordination des acteurs de la santé sur le territoire 	<ul style="list-style-type: none"> • Conseiller et accompagner socialement et professionnellement les habitants du Grésivaudan • Développer, animer et coordonner une offre d'insertion correspondant aux besoins du territoire • Faire du marché public un levier pour l'emploi • Développer des partenariats avec les entreprises et branches professionnelles dans des secteurs offrant des perspectives d'emploi pour les publics en insertion 	<ul style="list-style-type: none"> • Favoriser l'inclusion sociale et économique en rendant le numérique accessible à tous • Prévenir le décrochage scolaire • Prévenir les situations de rupture et de conflits des jeunes • Prévenir les violences intrafamiliales • Prévenir les situations de harcèlement et cyber-harcèlement • Défendre le droit à la contraception, à l'avortement et à l'éducation à la sexualité 	<ul style="list-style-type: none"> • Proposer une offre élargie de services au public au sein de guichets uniques • Favoriser l'inclusion des gens du voyage présents sur les aires intercommunales • Soutenir les associations sociales sur le territoire • Identifier les besoins sociaux des habitants et coordonner l'action de la CCLG avec les partenaires du territoire



Les actions opérationnelles et les dispositifs

	Autonomie	Santé	Emploi - Insertion	Prévention	Social
Actions et dispositifs existants	<ul style="list-style-type: none"> Gestion de l'EHPAD Belle Vallée et de l'accueil de jour à Froges Actions diverses en faveur des personnes âgées vieillissantes (ex: informations sur les aides existantes, valorisation des métiers du vieillissement, soutien à la silver économie, ...) 	<ul style="list-style-type: none"> Elaboration et mise en œuvre du Contrat Local de Santé du Grésivaudan 2023 - 2027 	<ul style="list-style-type: none"> Gestion et animation du Plan Local pour l'Insertion et l'Emploi (PLIE) Accompagnement socioprofessionnel des demandeurs d'emploi adultes par les chargés d'accompagnement PLIE Développement de l'emploi local via les clauses emploi Développement des relations avec les employeurs du territoire (animatrice RH, chargé de relations entreprises) Subventionnement de la Mission Locale Grésivaudan Alpes Métropole pour l'accompagnement des 16-25 ans 	<ul style="list-style-type: none"> Coordination et développement du Réseau Réussite Numérique (21 communes ; 2 médiathèques ; Espace France Services) Intervention de médiatrice/animatrice sociale auprès des collégiens Financement d'actions de prévention éducative (Aparse, Léo Lagrange) Financement d'ateliers d'expression artistique en classes Segpa Subventionnement des centres de santé sexuelles : Planning Familial à Villard-Bonnot, Agathe à Pontcharra et le Douze à Meylan Financement de permanences Point Ecoute Collégiens Financement d'associations de prévention des violences intrafamiliales et accompagnement du réseau REAGIR 	<ul style="list-style-type: none"> Espaces France Services Intervention d'une animatrice sociale auprès des gens du voyage Subventionnement d'associations œuvrant dans le domaine du social ou de l'humanitaire et mise à disposition de locaux (centre de soins infirmiers, espace Belle Etoile, espace Simone Veil) Mise à disposition d'un camion frigorifique pour les associations d'aide alimentaire



Présentation de la DASS



Stéphane FUSSY
(Directeur DASS)



Stéphanie GROSJEAN
(Directrice adjointe DASS)

Les politiques mises en œuvre par la Direction Autonomie, Santé et Solidarités



Autonomie



Stéphanie GROSJEAN
(Responsable EHPAD)



Manon OZANNE
(Cheffe de projets action sociale)

Santé



Mathilde CHOPARD
(Cheffe de projets action sociale)

Emploi - Insertion



Barbara BONETTI
(Responsable de service)



Nicolas RAUTUREAU
(Chargé de relations entreprises et facilitateur de clauses emploi)



Marina LORY (Chargée d'accompagnement)



Mylène SCORTANI
(Chargée d'accompagnement)



Nicolas RAMEAU
(Chargé d'accompagnement)



Camille DEMIANENKO
(Cheffe de projets action sociale)

Prévention



Barbara BONETTI
(Responsable de service)



Camille DEMIANENKO
(Cheffe de projets action sociale)



Laure FERRARI
(Médiatrice au collège de Pontcharra)



Carine CHABANY
(animatrice sociale)

Social



Barbara BONETTI
(Responsable de service)



Laëtitia MINETTI-VEÏA
(conseillère France Services)



Marion VERNAGALLO
(conseillère France Services / numérique)



Mélodie FORGEMONT
(conseillère France Services)



Carine CHABANY
(animatrice sociale)



Mathilde CHOPARD
(Cheffe de projets action sociale)



Camille DEMIANENKO
(Cheffe de projets action sociale)

Le Pôle Administratif



Marylène AMBLARD
(Assistante de gestion administrative)



Laëtitia DEZANDRE
(Assistante de direction)

Référents à la DASS

Présentation de la DASS : EHPAD



Stéphane Fussy
(Directeur DASS)



Stéphanie Grosjean
(Responsable EHPAD)



Christophe Cabanes
(Responsable adjoint)



Pôle soins



Christophe Cabanes
(Responsable de pôle)

UPG Le Cantou



Christophe Cabanes
(Coordinateur)

Pôle hébergement



Laurence Gonzalez
(Responsable de Pôle)

Accueil de jour



Stéphanie Grosjean
(Coordinatrice)



Les projets 2023



Les projets 2023

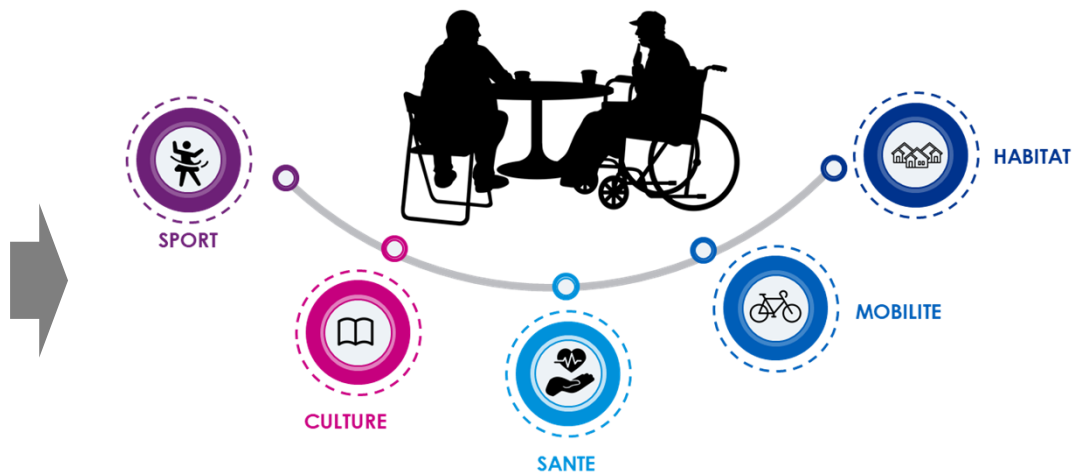
AUTONOMIE

→ Organisation des états généraux du « Bien Vieillir » dans le Grésivaudan :

Une journée évènement pour sensibiliser l'ensemble des élus du Grésivaudan aux enjeux du vieillissement et pour changer les représentations sur l'avancée en âge

ZOOM sur les états généraux du « Bien Vieillir » dans le Grésivaudan

- Evènement co-organisé par la communauté de communes et le Conseil Départemental.
- Date : Novembre 2023
- **Objectif** : Aborder le bien vieillir dans sa globalité et non uniquement à travers le prisme médico-social : accès au sport, à la culture, la santé, la mobilité, l'habitat, ...



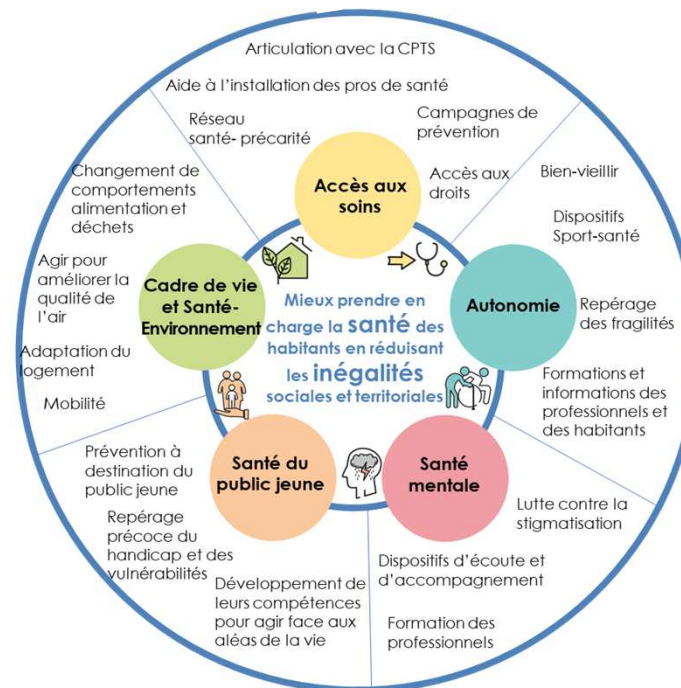
Les projets 2023

SANTÉ

➔ Mise en œuvre du Contrat Local de Santé du Grésivaudan (CLSG) pour doter la CCLG d'une véritable politique santé, en lien avec les partenaires locaux

Un CLS décliné autour de 5 axes stratégiques

- **Axe 1** : Accès aux soins et entrée dans le parcours de soins (en particulier pour les publics vulnérables)
- **Axe 2** : Autonomie des personnes âgées et des personnes adultes en situation de handicap
- **Axe 3** : Santé mentale
- **Axe 4** : Éducation, promotion et accès à la santé du public jeune (y compris jeunes en situation de handicap)
- **Axe 5** : Cadre de vie et santé-environnement



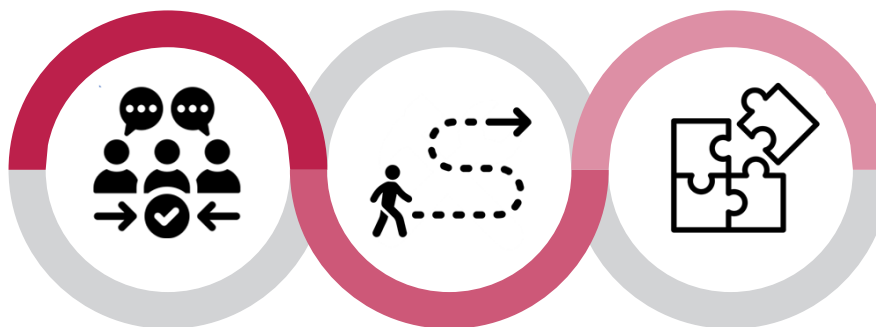
Les projets 2023

EMPLOI – INSERTION

→ Mise en œuvre du nouveau PLIE 2022 – 2027 et des orientations stratégiques relatives à la politique emploi-insertion du territoire

Les trois principaux axes de développement de la politique emploi-insertion du Grésivaudan en 2023

Renforcer la coordination territoriale autour de l'emploi et du développement économique



Développer les actions **aller-vers** : permanences intercommunales et plan de communication auprès du grand public et des professionnels

Développer les **partenariats pour lever les freins à l'emploi et la formation** : faciliter l'accès à la formation, soutenir les démarches de mobilité, de garde d'enfant et de santé

Les projets 2023

PRÉVENTION

→ Déploiement d'un programme de prévention à la carte dans les collèges

ZOOM sur les actions de prévention proposées aux collégiens

Collèges visés

- Les 7 collèges publics du Grésivaudan
- Les collèges de Domène et Gières → accueillent des élèves du Grésivaudan

Actions

- Des séances de prévention au harcèlement pour les classes de 6^{ème}
- La formation à la médiation et à la gestion des conflits → élèves médiateurs
- Des séances de sensibilisation aux relations filles-garçons

Intervenant.e.s

- **Prévention au harcèlement et formation à la médiation** : Laure Ferrari, médiatrice scolaire et Carine Chabany, animatrice sociale, toutes deux agents de la communauté de communes Le Grésivaudan
- **Sensibilisation aux relations filles-garçons** : formatrices de l'association Solidarités Femmes Milena et des centres de santé sexuelle (Planning Familial Villard-Bonnot, AGATHE à Pontcharra, Le Douze à Meylan)

Les projets 2023

SOCIAL

→ Développement de l'activité de l'Espace France Services intercommunal, ouvert en octobre 2022

ZOOM sur le fonctionnement de l'Espace France Services intercommunal

RÉPUBLIQUE FRANÇAISE
Liberté
Égalité
Fraternité

France services

ESPACE FRANCE SERVICES - 33 rue de la Ganterie 38530 PONTCHARRA

Ici, vous trouverez de l'aide pour vos démarches administratives et numériques

Vos services du quotidien :

- ALLIATIONS FAMILIALES
- CAF
- ASSURANCE MALADIE
- pôle emploi
- Carsat
- FINANCES PUBLIQUES
- MINISTÈRE DE LA JUSTICE
- MINISTÈRE DE L'INTÉRIEUR
- L.A. POSTE

Autres services disponibles :

- PLIE
- MISSION LOCALE
- ADEF
- DEMANDE DE LOGEMENT SOCIAL

PROCHE DE VOUS, PROCHE DE CHEZ VOUS

Duvert du lundi au jeudi 8h45-12h30 / 13h30-17h le vendredi 13h30-17h

Permanences délocalisées
Allevard-Les-Bains > En mairie, mardi 9h-12h/13h30-17h30
Les Adrets > En mairie, jeudi 8h30-12h

+ d'infos au 04 76 97 94 10
france-services@le-gresivaudan.fr

Le GRÉSIVAUDAN
communauté de communes

- **Espace France Services = guichet unique** → possibilité pour les usagers de réaliser en un même lieu toutes leurs démarches administratives (emploi, retraite, famille, impôts, ...)
- **1 site principal à Pontcharra + permanences délocalisées** à Allevard (mardi) et aux Adrets (jeudi matin)
- **3 conseillères France Services** : appui aux démarches administratives + utilisation du numérique
- **Pontcharra** : en plus des 9 partenaires socle, des permanences d'acteurs locaux dans les domaines de :
 - L'emploi-insertion (PLIE, Mission Locale, ADEF, ...)
 - La défense et l'accompagnement des usagers (CLCV, ADIL, ...)
 - Autres services : SPIP, Pacific Airline (médiation familiale), ...



Le GRÉSIVAUDAN
communauté de communes

**Pour plus d'informations ou pour
obtenir le rapport d'activité détaillé :**

contact.dass@le-gresivaudan.fr

communauté de communes

390 rue Henri Fabre - 38926 Crolles cedex

www.le-gresivaudan.fr

Tél. 04 76 08 04 57 - Fax 04 76 08 85 61 - bienvenue@le-gresivaudan.fr