



Situé en Isère, au sud du massif de Belledonne, Chamrousse est une station de ski comptant deux principales portes d'entrée : Le Recoin à une altitude de 1650 mètres et Roche-Béranger à 1750 mètres. Le point culminant de la station se situe à la Croix à 2250 mètres d'altitude.

Le domaine de ski alpin, « Alpin Park », propose 92 kilomètres de pistes pour 16 remontées mécaniques parmi lesquelles : 1 télécabine, 7 télésièges (dont 5 débrayables), 7 téléskis et 1 tapis sous tunnel.

Le domaine nordique, « Nordic Park », offre 44 kilomètres de pistes et 16 kilomètres de sentiers pour raquettes sur le plateau de l'Arselle.

Enfin la station propose 2 itinéraires de ski de randonnée pour atteindre la Croix de Chamrousse (un situé à Casserousse 1400 mètres et un à Bachat-Bouloud 1700 mètres).

Plan du Rapport d'activité

	Page
<u>I – L'ACTIVITÉ DE LA RÉGIE</u>	
<i>I-1. Le domaine en saison hivernale</i>	3
<i>I-2. Le domaine en saison estivale</i>	4
<i>I-3. L'activité des salariés par service</i>	5
<i>I-4. Les clients et ventes</i>	6
<u>II – Le personnel</u>	
<i>II-1. Organigramme</i>	10
<i>II-2. Effectif par catégorie de personnel et par service au 31 décembre 2019</i>	11
<i>II-3. Evolution de la masse salariale</i>	11
<u>III – LES RÉSULTATS</u>	
<i>III-1. Le compte de résultat</i>	11
<i>III-2. Relation avec la commune : dépenses et recettes 2019</i>	11
<u>IV – LES INVESTISSEMENTS ET ACTIFS</u>	12
<u>V – BILAN ET ENDETTEMENT</u>	12
<u>ANNEXES</u>	13

I – L'ACTIVITÉ DE LA RÉGIE

I-1. Le domaine en saison hivernale :

I-1.1. Le domaine skiable « Alpin Park » :

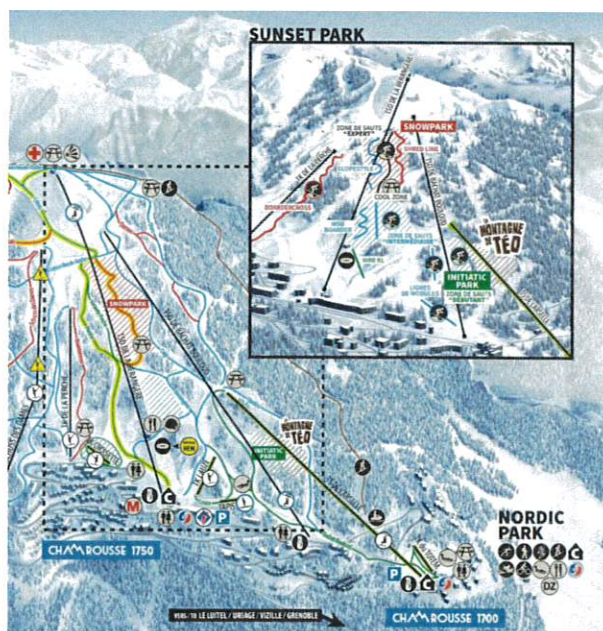
L'année 2019 s'est caractérisée par une progression du domaine exploité avec la création d'une liaison basse entre les Gaboureaux et Casserousse pour faciliter les retours vers le télésiège et le parking de Casserousse.

- Le télésiège de Casserousse, datant de 2016, est le dernier gros investissement fait par la Régie
- L'Alpin Park de Chamrousse compte 7 téléskis, 1 tapis, 7 télésièges et 1 télécabine.
- Le domaine Alpin regroupe 42 pistes (6 noires, 13 rouges, 15 bleues, 8 vertes) réparties sur deux pôles principaux :
 - 16 sur Roche Béranger (1750) avec un ski plutôt facile et ludique
 - 26 sur Recoïn (1650) avec un ski plus technique.
- La piste de luge « Luge Park » est longue de 2,1 Km et enregistre un dénivelé de 315m.



Le Sunset Park (espace nouvelles glisses) se compose de 4 espaces avec différents modules :

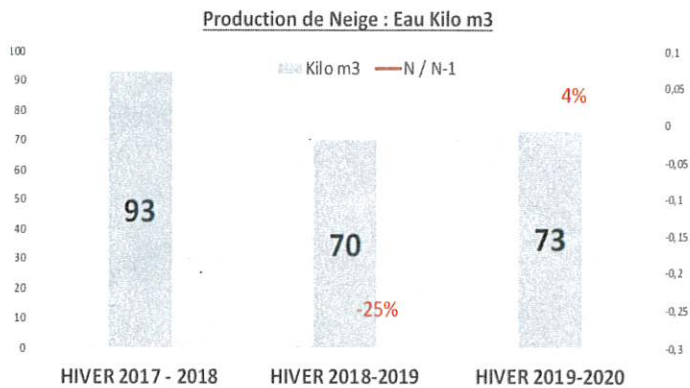
- 1 zone « expert » : Le **Snowpark**
- 1 zone intermédiaire : Le **Kid Park**
- 1 zone débutant : L'**Initiatic Park**
- 1 zone avec des modules ludiques dédiée au ski en famille : Le **Family Park** (La Montagne de Téo)



I-1.2. La neige de production :

La station dispose de 170 enneigeurs (dont 19 créés en 2019), répartis entre le Recoïn (101) et Roche-Béranger (69).

La production de neige est variable d'une saison sur l'autre en fonction des conditions météorologiques et d'enneigement de début de saison ce qui explique les variations notamment lors de l'hiver 2017-2018 où la neige naturelle est arrivée tardivement.



I-1.3. Le domaine nordique « Nordic Park » :



Le « Nordic Park » compte 13 pistes pour 44 Km.

I-2. Le domaine en saison estivale :

- Les pistes de VTT et engins de descente sont réparties sur les deux secteurs, desservies par la télécabine et le télésiège de Bachat-Boulloud. Une piste grand public panoramique a été créée à l'intention des familles.
- Le bas de la station et le plateau de l'Arselle permettent des activités de vélo à assistance électrique et de cross-country.



Le domaine compte par ailleurs 2 via ferrata et de nombreux sentiers de randonnée notamment en direction du Lac Achard ou des lacs Robert ainsi qu'un départ du GR 738 (130km de traversée de Belledonne et 10 000 m de dénivelée).

I-3. L'activité des salariés par service :

I-3.1. L'activité des ventes :

		MENSUEL												
		CAISSES	janv	févr	mars	avr	mai	juin	juil	août	sept	oct	nov	déc
Nb Heure:	2018 - 2019		3 942	4 261	3 604	1 834	338	318	500	523	345	311	1 759	2 679
Nb Heure:	2017 - 2018		3 842	3 828	3 867	1 834	305	3 862	647	677	417	303	793	2 147
Nb Heure:	2016 - 2017		3 519	3 591	3 055	968	303	338	648	667	305	317	470	2 665
Effectif	2018 - 2019		27	29	28	21	3	29	4	4	3	4	8	27
Effectif	2017 - 2018		27	26	25	21	2	27	5	5	5	15	27	24
Effectif	2016 - 2017		24	25	24	13	2	25	5	5	4	7	13	24

I-3.2. L'activité du nordique :

		MENSUEL												
		NOR	janv	févr	mars	avr	mai	juin	juil	août	sept	oct	nov	déc
Nb Heure:	2018 - 2019		886	949	898	311	0	0	0	0	0	0	910	629
Nb Heure:	2017 - 2018		939	940	957	311	0	910	0	0	0	0	49	563
Nb Heure:	2016 - 2017		912	925	769	0	0	0	0	0	0	0	91	918
Effectif	2018 - 2019		6	6	6	5	0	6	0	0	0	0	5	6
Effectif	2017 - 2018		6	6	6	5	0	6	0	0	0	4	5	5
Effectif	2016 - 2017		6	6	6	0	0	6	0	2	0	3	5	6

I-3.3. L'activité des pistes :

		MENSUEL												
		PISTES	janv	févr	mars	avr	mai	juin	juil	août	sept	oct	nov	déc
Nb Heure:	2018 - 2019		5 742	5 764	5 631	4 471	1 221	1 213	1 222	1 213	1 062	1 062	4 950	4 605
Nb Heure:	2017 - 2018		5 516	5 706	5 798	4 471	1 062	5 377	1 150	1 125	1 209	1 206	1 766	3 666
Nb Heure:	2016 - 2017		5 541	5 674	5 406	2 374	1 083	1 158	1 214	1 214	1 108	1 213	1 671	4 393
Effectif	2018 - 2019		36	36	36	35	8	36	8	8	7	8	26	39
Effectif	2017 - 2018		37	36	36	35	7	37	9	8	14	20	29	35
Effectif	2016 - 2017		36	37	37	23	8	38	8	8	15	17	28	35

I-3.4. L'activité des remontées mécaniques :

		MENSUEL												
		RM	janv	févr	mars	avr	mai	juin	juil	août	sept	oct	nov	déc
Nb Heure:	2018 - 2019		10 890	10 904	10 393	8 003	1 821	2 666	3 470	3 416	2 822	2 204	8 811	7 408
Nb Heure:	2017 - 2018		10 182	10 213	10 149	8 003	1 744	9 693	2 800	2 867	2 585	1 480	2 685	6 324
Nb Heure:	2016 - 2017		9 735	10 015	9 518	3 462	1 631	1 883	2 627	2 778	1 761	1 593	2 440	7 127
Effectif	2018 - 2019		72	72	71	65	12	72	23	23	23	25	42	72
Effectif	2017 - 2018		67	67	67	65	12	67	21	20	26	37	62	64
Effectif	2016 - 2017		66	66	66	39	13	66	20	20	33	37	61	67

I-3.5. L'activité globale :

		MENSUEL												
		SOCIETE	janv	févr	mars	avr	mai	juin	juil	août	sept	oct	nov	déc
Nb Heure:	2019		22 233	22 672	21 303	15 406	4 161	4 965	5 954	5 912	4 992	4 344	17 194	16 228
Nb Heure:	2018		21 294	21 461	21 389	15 406	3 722	20 746	5 362	5 430	4 976	3 760	6 031	13 528
Nb Heure:	2017		20 641	21 114	19 658	7 706	3 824	4 289	5 286	5 418	3 933	3 882	5 453	15 882
Effectif	2019		146	148	146	131	28	148	40	40	38	43	86	150
Effectif	2018		142	141	140	132	26	144	41	39	51	82	130	134
Effectif	2017		138	140	139	81	29	141	39	40	57	71	114	137

I-3.6. L'activité de damage

DAMAGE :	saison 2017/2018	saison 2018/2019	saison 2019/2020
ALPIN : Heures N / N-1	5 037	4 634 -8%	3 695 -20%
ALPIN : FIOUL, Litres N / N-1	180 713	147 283 -18%	114 850 -22%
NORDIC			
NORDIC: Heures N / N-1	789	689 -13%	501 -27%
NORDIC : FIOUL, Litres N / N-1	22 217	20 248 -9%	15 695 -22%

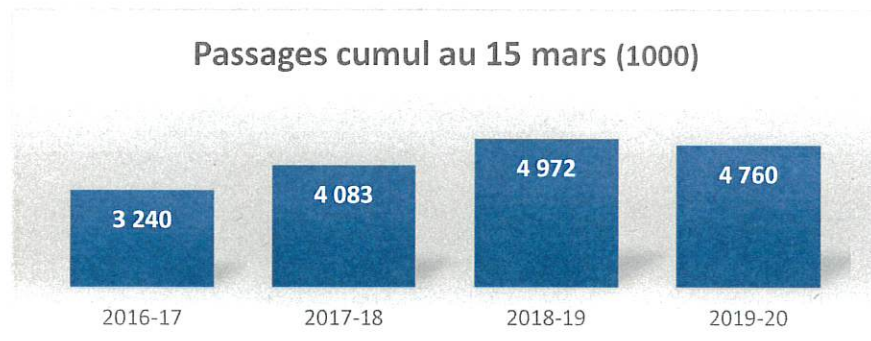
Les temps de damage, et la consommation associée sont en baisse en 2019, sur les deux domaines Alpin et Nordique en raison de l'enneigement naturel.

Les chiffres de la saison 2019-2020 sont arrêtés au 15 mars. Pour les saisons précédentes les chiffres sont arrêtés à la fin de saison soit le troisième week-end du mois d'avril ce qui représente un mois supplémentaires.

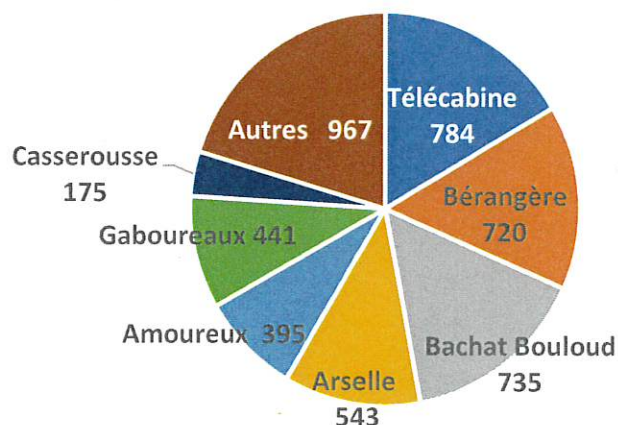
I-4. Les clients et les ventes

I-4.1. Les passages (saison hiver Alpin Park)

A mi-mars, date de fin de saison en 2020, on constate une baisse de 4,3% des passages aux remontées mécaniques de l'Alpin Park par rapport à saison la 2018-2019, saison d'hiver la plus importante en terme de passages depuis la création de la Régie.

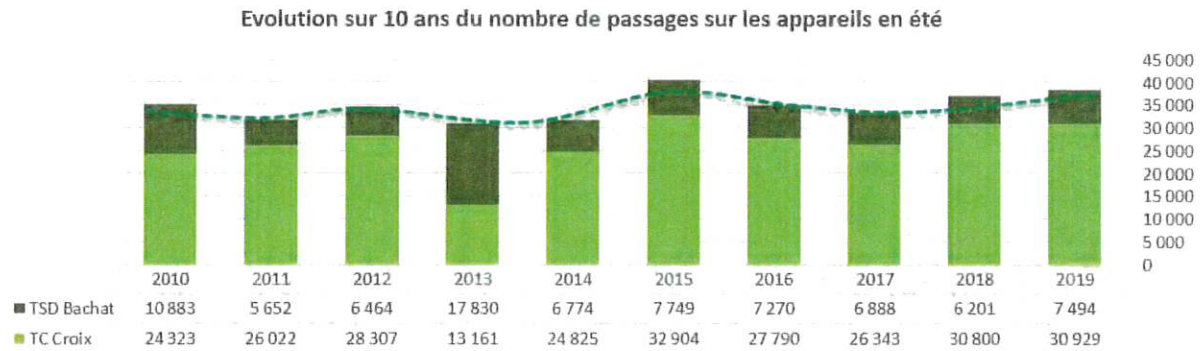


PASSAGES PAR REMONTEES 2019-2020 (/1 000)



1-4.2. Les passages (saison estivale)

Les passages l'été progressent sans retrouver le niveau de 2015 :



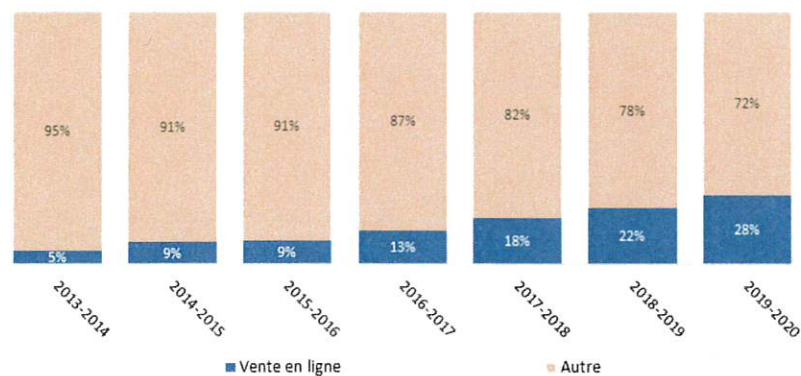
1-4.3. Les ventes (saison hivernale)

Au 15 mars 2020, la hausse des ventes globales (Alpin, été, Luge, Nordic) atteint 9,6% d'augmentation.

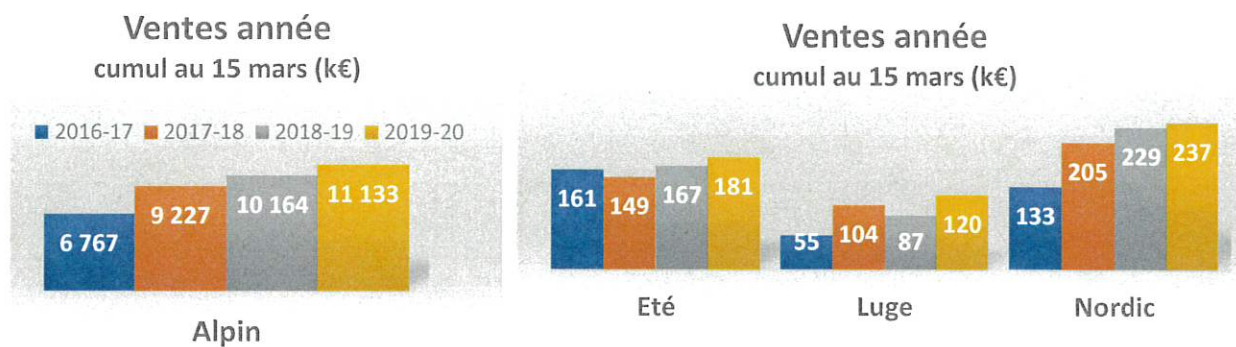
Les ventes de l'Alpin Park ont augmenté de 10% soit une évolution différente par rapport à l'évolution de passages :



La part des ventes en ligne est en constante progression passant de 5% en 2013-2014 à 28% en 2019-2020 :



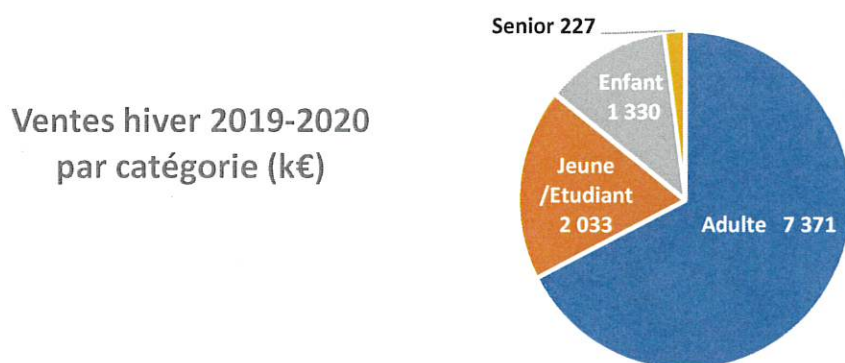
Pour la saison d'hiver complète, l'évolution des ventes est restée positive, à +1,4% malgré une fermeture anticipée au 15 mars 2020. A fin mars, toutes les activités ont progressé. Le ski alpin représente plus de 95% des ventes :



La part des ventes de forfaits Années 2019-2020 se décomposent comme suit :

- Nordic : 3%
- Alpin : 82%
- Alpin&Nordic : 15%

Etant précisé que depuis la saison 2018-2019 il n'existe plus qu'un seul forfait Année au prix du Saison (l'été étant offert). Le chiffre d'affaire des forfaits Année est ainsi intégré dans le chiffre d'affaire de l'hiver.



I-4.4. Les tarifs

Evolution des prix

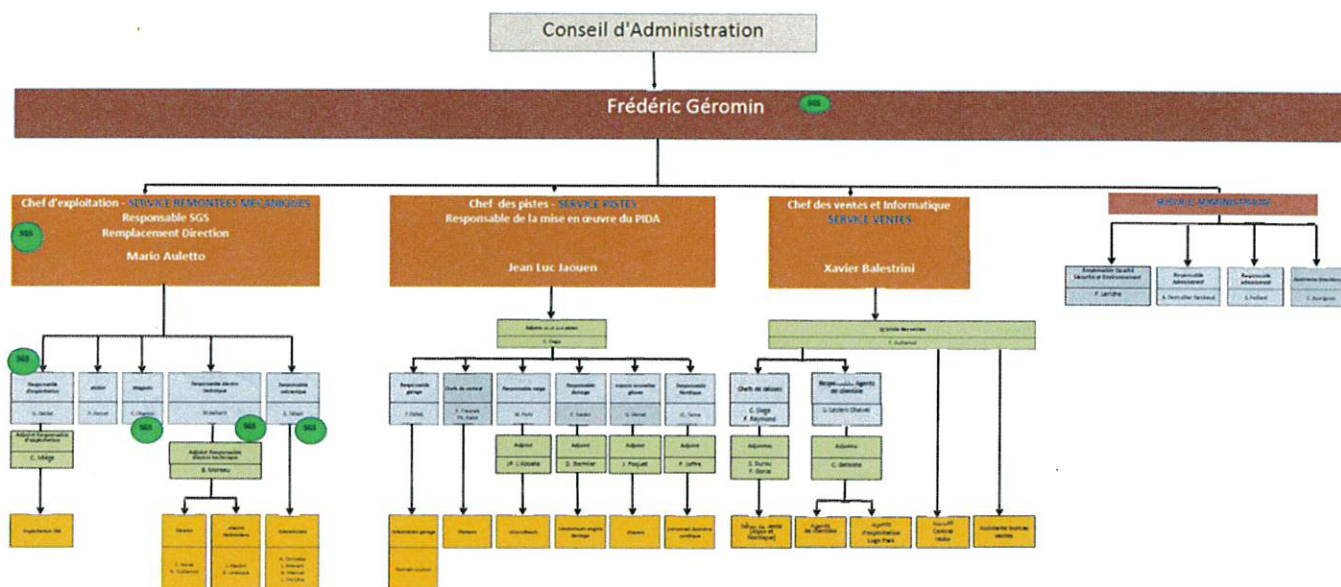
		Prix U TTC				Progression			
		E1617	E1718	E1819	E1920	E1617	E1718	E1819	E1920
ALPIN									
TAX1	Alpin Cham. Adulte 1 Journée(d)	34.0 €	34.5 €	35.0 €	36.0 €	1.5%	1.5%	1.4%	2.9%
TAQ1	Alpin Cham. Adulte 1 4Heures(n)	29.0 €	29.5 €	30.0 €	30.5 €	1.8%	1.7%	1.7%	1.7%
TAX6	Alpin Cham. Adulte Séjour 6 Jours(d)	170.0 €	173.0 €	175.5 €	180.5 €	1.1%	1.8%	1.4%	2.8%
TAC1	Alpin Cham. Adulte Saison	544.0 €	552.0 €	x	x	1.5%	1.5%		
TAY1	Alpin Cham. Adulte Année	571.0 €	579.5 €	567.0 €	583.0 €	1.5%	1.5%	-2.2%	2.8%
MAX1	MiniDomaine Adulte 1 Journée(d)	13.5 €	14.0 €	14.0 €	14.5 €	3.8%	3.7%	0.0%	3.6%
KAP1	Piéton Adulte Aller	6.7 €	7.0 €	7.0 €	7.5 €	1.5%	4.5%	0.0%	7.1%
KAP2	Piéton Adulte Aller & Retour	8.9 €	9.0 €	9.0 €	9.5 €	1.1%	1.1%	0.0%	5.6%
KAP3	Piéton Adulte Randonneur	8.9 €	9.0 €	10.0 €	10.5 €	1.1%	1.1%	11.1%	5.0%
ALPIN&NORDIC									
VAC1	Alpin&Nordic Adulte Saison	601.2 €	610.0 €	x	x	1.3%	1.5%		
VAY1	Alpin&Nordic Adulte Année	626.8 €	636.0 €	625.0 €	641.5 €	1.3%	1.5%	-1.7%	2.6%
NORDIC									
OAX1	Nordic Cham. Adulte Entrée Avant 12h30(d)	7.4 €	7.5 €	7.6 €	7.7 €	0.0%	1.4%	1.3%	1.3%
OAD1	Nordic Cham. Adulte Entrée Après 12h30(d)	6.3 €	6.4 €	6.5 €	6.5 €	0.0%	1.6%	1.6%	0.0%
OAC1	Nordic Cham. Adulte Saison	88.8 €	90.0 €	91.0 €	92.5 €	0.0%	1.4%	1.1%	1.6%
LUGE									
JAP1	Luge Adulte Montée Simple	10.3 €	10.5 €	10.7 €	11.0 €	24.1%	1.9%	1.9%	2.8%
JAR1	Luge Adulte 1 2Heures(d)	18.7 €	19.0 €	19.5 €	20.0 €	23.8%	1.6%	2.6%	2.6%
ÉTÉ									
WAP1	Été Adulte Aller	6.6 €	6.7 €	7.0 €	7.0 €	3.1%	1.5%	4.5%	0.0%
WAP2	Été Adulte Aller & Retour	8.8 €	8.9 €	9.0 €	9.5 €	3.5%	1.1%	1.1%	5.6%
WAE1	Été Adulte 1 4Heures(d)	17.0 €	17.5 €	15.5 €	15.5 €	0.0%	2.9%	-11.4%	0.0%
WAX1	Été Adulte 1 Journée(d)	20.0 €	20.5 €	18.0 €	18.0 €	0.0%	2.5%	-12.2%	0.0%
WAC1	Été Adulte Saison	120.0 €	123.0 €	108.0 €	108.0 €	0.0%	2.5%	-12.2%	0.0%

La baisse de 2.2% des forfaits Année (Alpin et Alpin&Nordic) est la conséquence du passage du forfait saison en forfait Année (été offert) à partir de la saison 2018-2019.

Repositionnement de tarif de l'été sur ces produits pour créer de l'attractivité sur les produits de l'été (VTT).

II – LE PERSONNEL

II-1. Organigramme :



II-2. Effectif par catégorie de personnel et par service au 31 décembre 2019 :

EFFECTIF PERMANENTS	CADRES	AGENTS DE MAÎTRISE	EMPLOYÉS/OUVRIERS	TOTAL
EFFECTIF PAR CATÉGORIE PERMANENTS	4	21	3	28
ADMINISTRATIF 5				
PISTES 8				
RM -TECH 13				
VENTES 2				
EFFECTIF SAISONNIERS	CADRES	AGENTS DE MAITRISE	EMPLOYES/OUVRIERS	TOTAL
EFFECTIF PAR CATÉGORIE SAISONNIERS	0	6	114	120
PISTES 34				
RM 57				
VENTES 29				

II-3. Masse salariale :

	CUMUL												
	SOCIETE	janv	févr	mars	avr	mai	juin	juil	août	sept	oct	nov	déc
LIVRE DE PAYE	2019	412 041	776 398	1 175 705	1 656 696	1 745 664	2 031 276	2 153 713	2 282 093	2 397 862	2 505 923	2 640 482	3 006 128
LIVRE DE PAYE	2018	359 028	707 449	1 157 221	1 638 212	1 728 503	2 001 174	2 115 019	2 225 328	2 345 510	2 443 321	2 566 255	2 872 749
LIVRE DE PAYE	2017	312 636	645 744	1 030 890	1 286 659	1 378 543	1 596 626	1 710 983	1 831 736	1 927 004	2 022 353	2 131 555	2 486 528

III – LES RÉSULTATS

III.1 Le redressement entamé en 2018 s'est poursuivi en 2019 :

	2013	2014	2015	2016	2017	2018	2019	Diff
Produits exploit.	9 809	9 776	8 964	9 236	9 488	11 289	12 932	1 643
Charges exploit.	9 471	9 223	8 728	8 990	9 894	10 602	11 036	434
Dont Achats	1 006	935	882	937	936	1 050	1 153	103
Serv ext	1 818	2 096	1 456	1 803	1 824	1 892	1 913	21
Frais de personnel	3 657	3 559	3 704	3 735	3 696	4 125	4 336	211
Résultat exploit.	338	553	236	246	-406	687	1 896	1 209
Résultat financier	-669	-653	-623	-637	-720	-674	-625	49
Résultat except.	31	-166	12	165	247	283	281	-2
Résultat net	-300	-266	-375	-226	-879	296	1 552	1 256

Le résultat financier est remarquablement stable.
Sur cette période de 7 années, le résultat net atteint -198 k€.

III-2. Relations avec la commune : dépenses et recettes 2019 :

Dépenses :

Caburant	21 194.03 €
Location Lac	91 110.00 €
Redevance	500 000.00 €
Taxe loi Montagne	346 679.00 €
Taxe foncière	2 266.00 €

TOTAL DEPENSES **966 249.03 €**

Recettes :

Forfait encadrement 2018 et 2019	30 132.00 €
Main d'œuvre garage réparations et pièces	12 831.00 €
Main d'œuvre chaudronnerie	4 600.00 €
Prestation informatique selon convention	15 896.49 €
Secours	191 212.97 €

TOTAL RECETTES **254 672.46 €**

IV – INVESTISSEMENTS ET ACTIFS

Les investissements de l'exercice 2019 se sont élevés à 837 k€. Ils ont concernés notamment : les travaux d'aménagement des pistes, le process neige et enneigeurs, la signalétique domaine skiable ; les terrassement et réseau neige de culture, l'informatique, l'équipement radar hauteur de neige, etc. (Annexe 1).

Evolution des investissements (k€)

	2013	2014	2015	2016	2017	2018	2019	<i>Diff</i>
Investissements	509	1 052	341	8 689	901	727	836	109

Les dépenses de crédit bail se sont élevées à 991 k€ et les locations mobilières à 349 k€.
La dotation aux amortissements 2019 a atteint 1 727 k€.

La valeur nette comptable des actifs de la Régie atteint 17,1 M€ fin 2019

V – BILAN ET ENDETTEMENT

Exercice	Annuité	Intérêts	Capital	Frais TTC	Commissions TTC	Capital restant du
2013	1 560 504.45 €	673 888.61 €	885 215.84 €	1 400.00 €	0.00 €	14 553 611.60 €
2014	1 490 605.00 €	645 079.30 €	845 075.70 €	450.00 €	0.00 €	14 303 395.76 €
2015	1 480 948.66 €	630 159.78 €	850 788.88 €	0.00 €	0.00 €	13 658 320.06 €
2016	1 479 760.65 €	608 191.86 €	868 205.79 €	3 113.00 €	250.00 €	13 332 531.18 €
2017	1 989 113.83 €	722 670.08 €	1 257 373.75 €	6 000.00 €	3 070.00 €	20 870 575.39 €
2018	1 993 739.44 €	685 741.18 €	1 307 998.26 €	0.00 €	0.00 €	20 730 970.78 €
2019	1 993 723.57 €	636 604.69 €	1 357 118.88 €	0.00 €	0.00 €	19 422 972.52 €